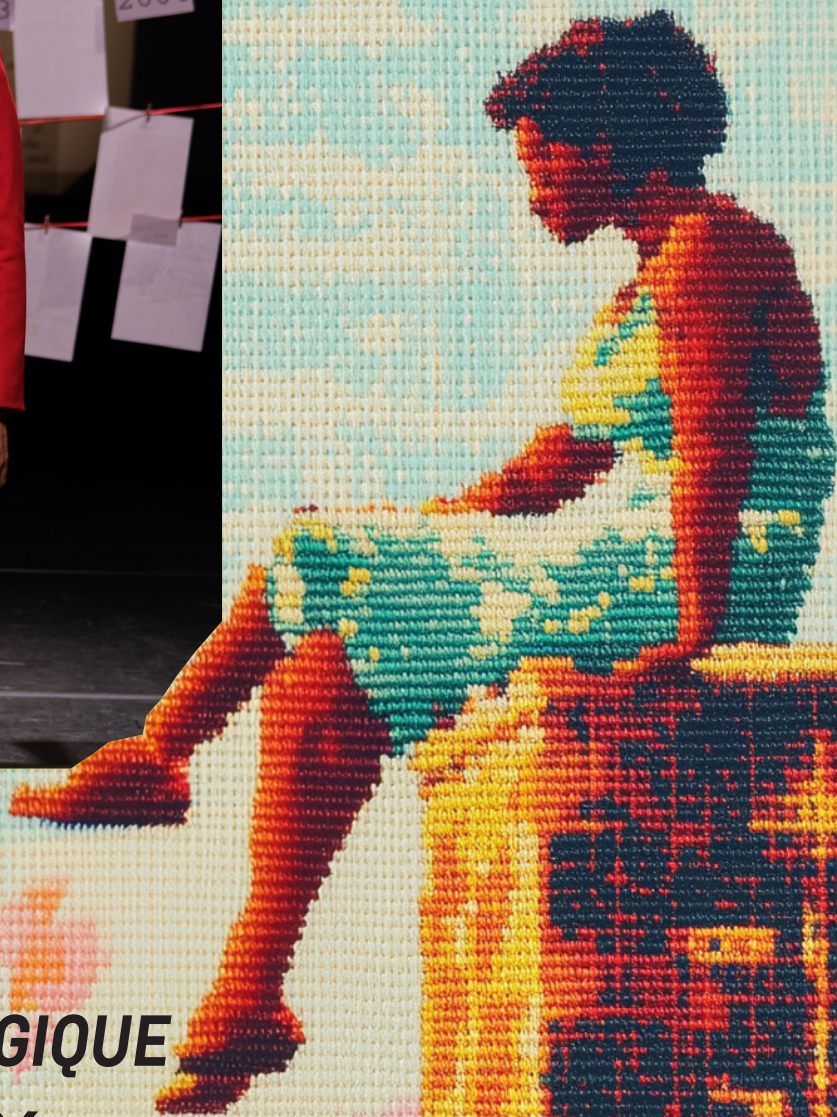
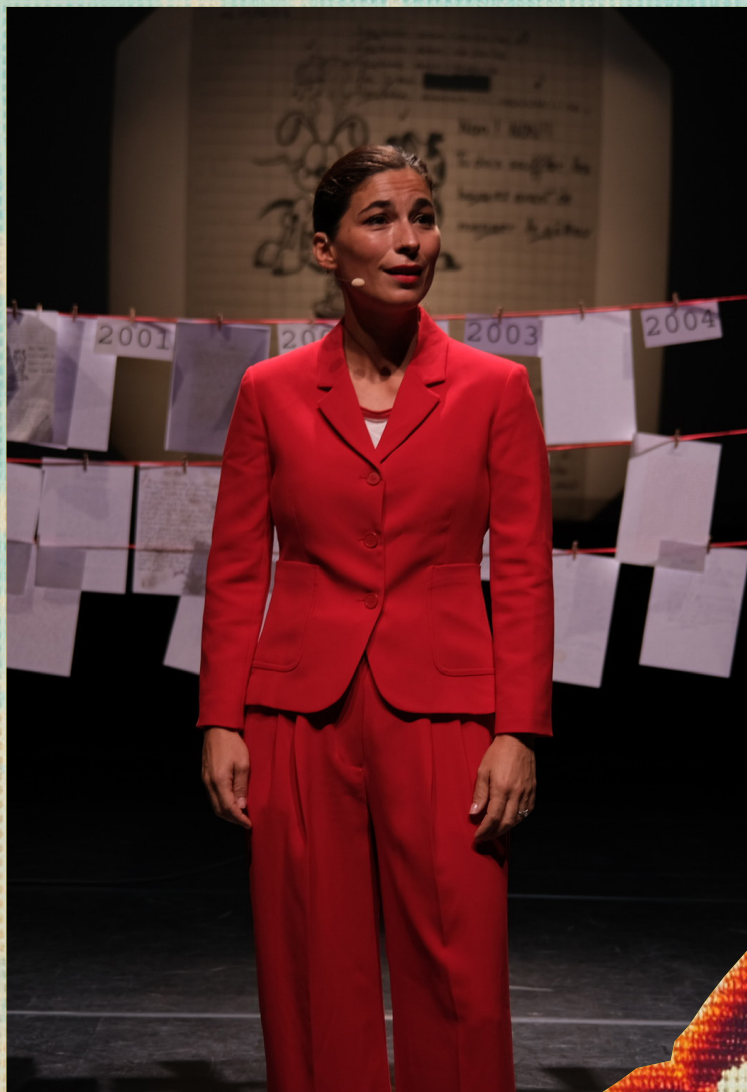


# L'INDIFFÉRENTE

*Compagnie Telle Mère Telle Fille*



**DOSSIER PÉDAGOGIQUE**  
**SAISON 2025-2026**

**le P(Ô)LE**  
ARTS EN CIRCULATION

# RENSEIGNEMENTS

MARDI 3 FÉVRIER À 14H30 ET 20H

À L'ESCALE, NOUVEAU THÉÂTRE DE LA GARDE

→ En coréalisation avec la ville de La Garde

THÉÂTRE  
TOUT PUBLIC DÈS 14 ANS  
DURÉE : 50 min

Tarifs :  
Bénéficiez du tarif scolaire : 10€ / élève.

L'enseignant et les accompagnateurs, dans la limite de l'encadrement légal, sont invités

Pour tous renseignements, veuillez contacter l'équipe des relations avec les publics :  
Julia Lecoubet de Boisgelin : 04.94.93.83.51 ou par mail [julia@le-pole.fr](mailto:julia@le-pole.fr)





Chers professeurs,

Une représentation de théâtre est un événement unique. Elle ne bondit pas spontanément sur la scène, même si c'est ce que les artistes veulent nous faire croire. Avec des mots, des gestes, de la musique et des accessoires, les artistes font apparaître leurs images intérieures dans l'espace. Derrière les instants de beauté et d'émotion se cachent des jours, des semaines, voire des mois de dur labeur. Une sortie au spectacle vivant ne se consomme pas mais se vit. Elle n'a de sens que si elle devient un moment de rencontre entre l'artiste et le spectateur. Quand le spectateur devient spect-acteur. Être spect-acteur s'apprend avant, pendant et après le spectacle.

Nous vous proposons dans ce dossier quelques outils pour apprendre avec les jeunes spectateurs à voir et à concevoir la sortie au spectacle vivant comme une expérience durable. Nous nous réjouissons de recevoir vos commentaires et vos questions, ainsi que des dessins ou des lettres. Nous sommes à votre entière disposition pour plus de renseignements.

Pour un enseignant faire découvrir à ses élèves le spectacle vivant c'est s'engager dans une aventure humaine faite d'émotions, de surprises, de plaisirs ou parfois de dépités partagés. C'est un risque partagé, celui de la rencontre avec une proposition artistique ! Mais son but est toujours de vivre et faire vivre au mieux cette expérience et pour cela il doit aussi transmettre à ses élèves un ensemble d'attitudes, une connaissance des conventions de comportement liées aux différentes formes de spectacle auxquelles ils peuvent être confrontés

Nous vous souhaitons, à vous et à vos élèves, une rencontre stimulante et enrichissante avec les arts vivants !

## NOTE D'INTENTION

J'ai conservé toutes les lettres que mon premier amour m'a écrites quand nous étions adolescents puis jeunes adultes. C'est-à-dire entre 1997 et 2004.

Après son décès en 2008, ses parents m'ont remis les lettres que je lui avais moi-même envoyées.

J'ai conservé précieusement notre correspondance comme un trésor, le témoin de ce que nous avons partagé, les archives de notre amour, de son passage sur cette terre, de ses pensées. Mais aussi comme le témoin, les archives d'une époque, d'une génération et de ses préoccupations.

Très vite, j'ai eu l'envie de faire quelque chose de ma boîte à chaussures pleine de lettres d'amour mais ce n'est que tout récemment que je me suis enfin décidée.

Peut-être parce que 16 ans, ce n'est pas seulement l'âge que nous avons quand cette correspondance a commencé mais aussi le temps dont j'avais besoin pour réouvrir cette boîte et être enfin en capacité de la traiter comme un objet artistique.

J'ai ensuite pris conscience que la lettre d'amour n'est pas représentative uniquement de ma génération. Elle est peut-être notre dénominateur commun, ce qui nous lie tous, quel que soit notre âge ou notre statut social. Nous avons tous une première lettre d'amour.

J'ai pris la mesure du caractère collectif et universel de mon projet.

Il ne s'agissait pas seulement de moi ou de lui mais de nous tous.

À travers ce texte, je m'intéresse donc à la manière dont nous parlons d'amour. Quelle place nous donnons à cette notion dans nos vies. Qu'est-ce qui a changé dans nos façons de communiquer et dans notre rapport à l'amour ? Et qu'est-ce qui au contraire ne changera absolument jamais ?

Je propose également de nous intéresser à l'adolescent que nous avons été, de le reconvoquer, de nous reconnecter à lui. Qui était-il ? Qu'avons-nous fait de lui, de ses rêves, de son intransigeance ? Quelle est notre perception du risque, de la mise en danger, notre vision de la dépendance mais aussi de notre besoin de sécurité ou de contrôle ?

Je souhaite ouvrir la réflexion et laisser ces lettres d'amour écrites par deux jeunes amoureux, aussi instinctives et libres que passionnées et touchantes, surprendre les adultes que nous sommes devenus.

*Aurélié Aloy*

## LE SPECTACLE

Une conférencière spécialiste de la dépendance affective est invitée à prendre la parole à l'occasion d'une journée de sensibilisation aux risques liés à l'addiction amoureuse. Forte de son expérience, elle s'en va délivrer les clefs de l'indépendance émotionnelle à son auditoire. Pour prouver l'efficacité de sa méthode, elle décide de la tester sur sa propre histoire d'amour. La seule et unique, celle qu'elle a vécu alors qu'elle n'était qu'une adolescente à la fin des années 90. Pour se replonger dans cette histoire, elle va ouvrir une boîte contenant sa correspondance amoureuse à la recherche de toutes les preuves qui viendront confirmer ses croyances : l'amour entraîne une dangereuse addiction.

Mais quels souvenirs vont émaner de cette boîte, que vont-ils raconter de cette histoire, de nous, de nos certitudes d'adultes et des adolescents que nous avons été ?

## LA COMPAGNIE

Aurélié Aloy s'est formée au théâtre durant toute sa scolarité, elle intègre le Conservatoire National de Région de Marseille à l'issue de ses études de Lettres Supérieures (Hypokhâgne et Khâgne). Elle obtient une Maîtrise en théorie et pratique des arts à l'Université d'Aix en Provence avant de partir à Paris pour travailler aux côtés de metteurs en scène comme Luis Jaime Cortez, Philippe Naud et tourner dans plusieurs courts et moyens métrages.

De retour dans sa région de naissance, elle quitte les planches mais pas le milieu du spectacle vivant. Elle se consacre à son métier de chargée de communication au PÔLE, scène conventionnée d'intérêt national

près de Toulon. Au cours de ces années, elle retrouve le chemin des tournages grâce à sa rencontre avec les équipes Barbak & Gougoutte, Masebrothers et le réalisateur Benjamin Marziac. Une rencontre qui lui a valu d'obtenir le prix de la Meilleure Actrice au 48h Chrono Film Project à Marseille en 2019.

Depuis 5 ans maintenant, on la retrouve à la télé dans différentes pubs, séries et téléfilms (Plus Belle La Vie, Caïn, Alex Hugo etc.) et au cinéma notamment dans le dernier film de Robert Guédiguian « Et la fête continue » et de Gaston Rodriguez « Diplodocus ». Aujourd'hui, elle crée son premier spectacle et monte la compagnie Telle Mère Telle Fille.

## L'EQUIPE

TEXTE ET MISE EN SCÈNE : Aurélie Aloy

Avec la participation de Vincent Liverato

CRÉATION LUMIÈRES : Jean-Louis Barletta

CRÉATION COSTUMES : Catherine Launay

RÉGIE GÉNÉRALE : Pascal Fleuret

CONSEIL DRAMATURGIQUE : :Argyro Chioti, Elyssa Leydet Brunel et Claude Bazin

ASSISTANT À LA MISE EN SCÈNE : Elyssa Leydet Brunel

VOIX OFF : Nicolas Gruber

JEU : Aurélie Aloy et Elyssa Leydet Brunel

SCÉNOGRAPHIE : Aurélie Aloy

CONSTRUCTION DÉCOR : Denis Aloy

COORDINATION ET MEDIATION CULTURELLE : Joanna Dumont

LIEN DU TEASER VIDEO : <https://www.youtube.com/watch?v=l2LFuZSkABU>



# QUELQUES PISTES À EXPLORER

## AVANT LE SPECTACLE

### 1- SE PRÉPARER AU SPECTACLE

En amont, il existe deux types de préparation à la représentation : la première dépendant de l'expérience du théâtre des élèves en général (les lieux, les métiers, le comportement à adopter lorsqu'on voit un spectacle, etc) et la deuxième plus spécifique portant sur le spectacle lui-même. Aussi, quelques pistes d'activités proposées ci-dessous vont pouvoir vous aider à préparer l'« avant » spectacle. Juste avant la représentation, l'enseignant peut rappeler les codes de vision d'un spectacle et les règles à suivre. Il peut attirer l'attention des élèves sur certains points du spectacle (les décors, la lumière, la musique, le jeu des personnages).

A partir du texte issu de la présentation du spectacle ou de recherches que les élèves peuvent faire :

Quel est le thème du spectacle ?

Quels sont les champs lexicaux dominants du texte ?

Quel est le niveau de langue utilisé dans le texte ?

Trouver dans le texte la phrase qui donne la clef du spectacle.

Portrait de la compagnie et des artistes. Leur parcours personnel et artistique, leur formation.

### À L'ORIGINE DU SPECTACLE

Ce projet tient dans une boîte.

148 lettres d'amour

73 enveloppes

25 timbres

8 cartes postales

4 photos

4 dessins

1 document officiel

1 CD de Céline Dion

1 appareil photos jetable

1 baladeur CD

1 magazine OK Podium

34 420 mots

27 m de correspondance amoureuse conservée précieusement depuis 1997.

### 2- COMMENCER À TRAVAILLER SUR LES THÈMES DU SPECTACLE

#### > L'amour

Il y a de nombreuses pistes de médiation possibles autour de la correspondance amoureuse, l'adolescence, le deuil, les premiers émois amoureux...

On commence toujours en introduisant doucement le sujet à l'aide de quelques tâches préparatoires. Cette phase de sensibilisation peut commencer par un remue méninges en posant aux élèves la question : Qu'est-ce que l'AMOUR pour vous ?

Les élèves disent tous les mots qui leur passent par la tête. L'enseignant écrit le mot Amour au tableau en dessinant un grand cercle note les mots des élèves sous forme de carte mentale qui pourra être enrichie au fur et à mesure du cours.

Que signifie l'amour pour vous ?

Écrivez votre propre définition de l'amour en complétant la phrase : L'amour, c'est... Après, on lit leurs productions en classe. Par exemple : L'amour c'est partager un parapluie sous l'orage ou encore L'amour c'est offrir le dernier bonbon à son bien-aimé ...

Débat mouvant autour d'affirmations simples :

- L'amour est toujours une belle chose.
- L'amour rend-il plus fort·e ou plus vulnérable ?
- Est-ce que vous avez déjà écrit et envoyé une carte de Saint-Valentin ?...
- Le coup de foudre existe-t-il ?
- Est-ce qu'on peut trouver l'homme / la femme idéal(e) sur les réseaux sociaux ou l'amour réel dans un monde virtuel ?

### > **La correspondance amoureuse aujourd'hui**

Ecrivez-vous des lettres/des mots d'amour manuscrites ?

Pensez-vous que l'amour est compatible avec la technologie ?

Est-ce que vous utilisez souvent votre téléphone portable ou votre ordinateur pour envoyer des textos d'amour, communiquer, exprimer vos sentiments ?

D'après vous, s'agit-t-il d'une véritable communication ?

Internet aide les personnes timides à s'exprimer ? Pourquoi ?

Quels sont les dangers quand on se met en contact sur Internet avec des personnes qu'on ne connaît pas ?

Etudier les paroles de la chanson «[Pomme C](#)» de Calogero :

J'ai son image	Un peu d'amour, copié-collé
J'ai son email	Un peu d'amour, pomme c
Son cœur au bout du clavier	Un peu d'amour téléchargé
	Un peu d'amour à sauver, à sauver
J'ai son visage	Mais l'amour n'est pas virtuel
Et l'envie d'elle	Pomme, c'est un homme et une femme
Sans jamais l'avoir touchée	Et c'est tout un programme
	Mais l'amour n'est pas virtuel (à sauver)
Dois je sauver ?	Pomme, qui m'allume et qui me quitte
Ou bien abandonner ?	On s'aime trop vite
	C'est le vi, c'est le virtuel
Pomme, c'est un homme et une femme	
Et c'est tout un programme	Dois je sauver
Un ciel artificiel	Ou bien dois je abandonner?
Pomme, qui m'allume et qui me quitte	
On s'aime trop vite	
Nos vies c'est le virtuel	
Elle m'écrit	
Mais mon écran	
Formate les sentiments	
Mais j'imagine qu'une machine	
Ne peut que faire semblant	
Ma déesse, elle	
N'est pas vraiment réelle	
Pomme, c'est un homme et une femme	
Et c'est tout un programme	
Un ciel artificiel	
Pomme, qui m'allume et qui me quitte	
On s'aime trop vite	
C'est le vi, c'est le virtuel	



## > La passion et ses conséquences

L'exaltation des sentiments et l'expression de la passion partagée font naître « l'Amour fou ». L'intensité et la profondeur des sentiments ont parfois des conséquences désastreuses.

Certaines histoires d'amour impossibles prennent des allures de tragédie, chacun voit dans l'autre un idéal et rien ne pourra les séparer, même la mort.

À partir de l'adolescence, l'histoire d'amour est une étape de la construction de soi : la quête d'un être idéal, complémentaire et souvent idéalisé. Pourtant à l'heure où il existe des méthodes de recherche pour trouver l'amour, des « rencontres expresses », des Speed Dating, difficile de croire à la Love Story. Cependant, l'histoire d'amour est une manière de s'émanciper car les sentiments trouvent une existence dans la relation à l'autre et permettent de s'affirmer.

### Pistes d'ateliers :

- Se « prothésier » des dangers de l'amour :

Le corps est le récepteur de toutes les émotions : le désir, la haine, l'attraction, la répulsion... autant de sentiments contradictoires qui font naître les histoires d'Amour.

Proposer de se mettre hors de danger en concevant une prothèse pour le corps qui protège de l'intensité, de la tension ...

- La place aux sentiments :

Imaginer un lieu, un monument ou un dispositif artistique pour célébrer les états amoureux : la fusion, la séparation, la compassion ou l'agressivité... Traiter une gamme étendue de sentiments.

### Résonances contemporaines

- George Brassens, *Non demande en mariage*, 1967
- Lou Reed, *Romeo had Juliet*, 1989
- Hozier, *Take me to church*, 2013

## > Pour aller plus loin

Plus de pistes de travail sur ce thème de l'amour dans la littérature : [https://www.pedagogie.ac-aix-marseille.fr/upload/docs/application/pdf/2017-08/lycee\\_2nde\\_roman\\_gt\\_parlez-moi\\_damour.pdf](https://www.pedagogie.ac-aix-marseille.fr/upload/docs/application/pdf/2017-08/lycee_2nde_roman_gt_parlez-moi_damour.pdf)

Images d'archives avec témoignages de jeunes sur l'amour : <https://www.ina.fr/ina-eclaire-actu/video/cpb82050445/les-adolescents-et-l-amour>



## PENDANT LE SPECTACLE

En tant qu'adulte enseignant ou encadrant, vous restez, même en dehors de la classe, un modèle pour les enfants.

« Soyez des spectateurs, comme les enfants. Si vous vous installez sur les côtés, votre chaise en biais pour mieux les surveiller, vous induisez que ce spectacle ne va être intéressant qu'à moitié, puisque vous ne le regardez que d'un œil. Asseyez-vous au milieu d'eux pour les rassurer et pouvoir intervenir discrètement si nécessaire. Il vaut mieux tendre la main pour toucher une épaule que d'être contraint à donner de la voix pendant le spectacle ! » - (Coté Cour-ligue de l'enseignement)

**L'écoute :** Il est tout à fait normal que les spectateurs réagissent à la représentation : rire, sursaut, inconfort, peur, etc. Il est également possible qu'ils soient transportés par l'histoire et aient envie d'intervenir, de parler aux artistes. Voilà où cela devient délicat. Si l'artiste a ouvert la porte au public, c'est qu'il attend sa réaction ; vous pouvez lui faire confiance. Par contre si c'est le spectateur qui veut forcer l'ouverture, à vous d'intervenir. Vous pouvez aider les spectateurs, selon leur âge, à comprendre les limites de leurs interventions avec les artistes.

**Prendre des photos :** Vos élèves savent-ils pourquoi il est interdit de prendre des photos pendant une représentation ? Le spectacle est une forme d'art ; on ne peut pas en rapporter de petits bouts chez soi sans demander la permission. De plus, les flashes des appareils photo peuvent gâcher certains effets d'éclairage et déconcentrer les artistes. Les photos prises par les spectateurs peuvent révéler des parties du spectacle dont les créateurs veulent garder la surprise pour les prochains spectateurs. Il convient mieux d'utiliser les photos que la compagnie a prises et sélectionnées, par exemple celles de la brochure ou celles affichées sur les sites internet des compagnies.



# APRÈS LE SPECTACLE

## 1- SE REMÉMORER LE SPECTACLE

Qu'avez-vous ressenti quand vous êtes entrés dans le théâtre ?  
Avez-vous remarqué des éléments du décor ? Pouvez-vous décrire le décor ?  
Pouvez-vous vous exprimer sur sa valeur esthétique ? Vous pourriez l'imaginer autrement ?  
Les lumières ont un rôle essentiel. Pourquoi ? Avez-vous discerné des lumières différentes ? A quels moments, quels endroits ? Et pourquoi ? Comment s'appelle la personne qui invente les lumières d'un spectacle ?

Invitez vos élèves à faire une liste de mots caractérisant le spectacle et classer ces mots en quatre catégories. Ceux qui permettent de le décrire matériellement, ceux qui révèlent d'une interprétation, ceux qui relèvent d'une sensation ou d'un sentiment et enfin ceux qui constituent un jugement.

Invitez ensuite vos élèves à livrer leurs impressions sur le spectacle qui vous mèneront plus loin que les simples « j'aime » ou « j'aime pas ».

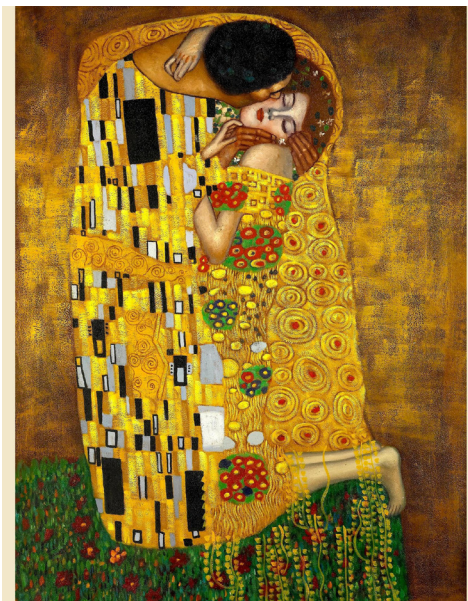
Après avoir vu le spectacle, vous pouvez aussi leur proposer que chacun rédige un article critique avec les codes journalistiques. Les élèves sont libres de choisir à quel public ils s'adressent et dans quel journal ils publieraient leur article mais ils doivent en tenir compte lors de la rédaction et de la mise en page.

## 2- CONTINUER À PARLER DU SPECTACLE

### > REVENIR SUR LE FONDS - REVENIR SUR LES THÈMES DU SPECTACLE

#### L'amour dans l'art

L'amour est un thème privilégié par les artistes et les photographes et il est toujours fascinant d'observer la vision différente de chaque artiste mais aussi la représentation et la conception de l'amour qui varie au fil des siècles et dépend largement des idées et de la réalité de chaque époque.



*Le baiser* de Gustav Klimt



*Le baiser* de Picasso



*Les amants* de René Magritte



- Pouvez-vous décrire ce que vous voyez ?
- Quelles sont les formes, les couleurs et les autres éléments esthétiques utilisés par les peintres ?
- D'après vous quel est le message ou le symbolisme de chaque tableau ?
- Quels sentiments génèrent ces peintures ?

### Quels sont les couples les plus célèbres du cinéma ?

Réponses possibles :

Leonardo di Caprio et Kate Winslet dans *Titanic*

Clark Gable et Vivien Leigh dans *Autant en emporte le vent*

Leonardo di Caprio et Claire Danes *Roméo et Juliette*

Humphrey Bogart et Ingrid Bergman dans *Casablanca*

Alain Delon et Romy Schneider dans *La Piscine*

Gérard Depardieu et Catherine Deneuve dans *Le dernier métro*

## > REVENIR SUR LA FORME - RÉFLÉCHIR SUR LA NOTION DE THÉÂTRE

Le terme « théâtre » vient du grec theatron et signifie « le lieu où l'on regarde ». Le théâtre est ainsi avant tout un espace de spectacle. Né dans l'Antiquité grecque, il est d'abord lié au culte sacré, avant de se transformer en un espace de représentation. De l'Antiquité à nos jours, le théâtre est un moyen de raconter des histoires. Dans des formes évoluant au fil des époques, ces histoires racontent l'être humain et sa fragilité, et reflètent la conception que la société a de l'Homme.

### L'analyse du spectacle

Un spectacle est d'abord un moyen de raconter des histoires mises en forme pour s'adresser à un public. Un spectacle propose plusieurs niveaux de langage par le biais de la mise en scène, de la scénographie, du jeu des comédiens, des dialogues, etc. Les éléments d'analyse d'un spectacle varient selon le type de théâtre auquel on assiste : le théâtre classique de répertoire proposant une trame narrative et une unité de sens ou le théâtre contemporain proposant une vision fragmentaire et multipliant les entrées possibles.

### La forme

Aujourd'hui, la mise en scène et la scénographie (décor, son, lumière) sont des éléments primordiaux du spectacle. Avec ou sans texte, l'organisation de l'espace scénique prime.

La mise en scène est conçue comme un véritable acte de création des signes de la représentation théâtrale. L'espace lui-même et les circulations sont des éléments de l'histoire. Un ensemble de technologies (vidéo, projection) contribue à la dramaturgie, et multiplie les possibilités de sortir du texte. Le metteur en scène est souvent assisté d'un dramaturge qui, lorsqu'il y a un texte, étudie les possibilités scéniques qu'il contient.

Quand il n'y a pas de texte, le dramaturge aide le metteur en scène à agencer, formaliser, retranscrire ses idées sur l'espace scénique.

### Le rapport au lieu

L'offre culturelle est aujourd'hui riche. Les différents lieux varient dans leur programmation, leur organisation et leur place dans le paysage culturel. Pour préparer la sortie au théâtre, il est utile de se renseigner sur le type de lieu dans lequel on emmène ses élèves.

La remise en cause, dès le XXe siècle, du rapport traditionnel frontal qui était imposé par la scène à l'italienne a donné lieu à de nombreuses expériences scénographiques (multiplicité des scènes, placement des spectateurs sur la scène et de l'espace de jeu dans la salle) et à la construction de salles à l'espace modulable.

L'innovation a aussi porté parfois sur la mobilité du spectateur (parfois invité à bouger). Certaines représentations ont lieu hors du lieu théâtre : galeries, musées, extérieur, écoles, usines désaffectées, etc. Être assis ou debout, parfois en mouvement peut alors induire de nouveaux comportements chez le spectateur.

### 3- POUR ALLER PLUS LOIN

Les origines et l'évolution du théâtre à travers les âges (pistes proposées par Scènes de Pays).

#### LES DIFFÉRENTES PÉRIODES DU THÉÂTRE

Période	Caractéristiques
Antiquité	Naissance du <b>théâtre</b> à Athènes avec la <b>tragédie</b> et la <b>comédie</b> , essentiellement religieux.
Moyen Âge	Théâtre empreint de <b>religion</b> , avec des <b>mystères</b> et des <b>farces</b> destinés à un public populaire.
Renaissance	Renaissance des <b>arts</b> , mise en valeur de l' <b>individualisme</b> et floraison du <b>théâtre classique</b> .
17ème siècle	Le <b>théâtre français</b> prend de l'ampleur, émergence de dramaturges comme <b>Corneille</b> et <b>Racine</b> .
18ème siècle	Être le témoin du <b>théâtre bourgeois</b> , avec des pièces plus orientées sur les mœurs et les comportements sociaux.
19ème siècle	Conception du <b>drame romantique</b> , intensification des <b>émotions</b> et exploration des <b>thèmes sociaux</b> .
20ème siècle	Essor du <b>théâtre moderne</b> , diversification des styles, introduction du <b>théâtre engagé</b> .
21ème siècle	Fusion avec <b>les nouvelles technologies</b> , théâtre interactif et engagement sur les problématiques contemporaines.

Plus d'infos : > <https://art-et-passion.fr/mouvements-et-tendances/les-origines-et-levolution-du-theatre-a-travers-les-ages>

#### QU'EST-CE QUE LE THÉÂTRE CONTEMPORAIN ?

Le théâtre contemporain est une forme d'expression artistique qui s'est développée à partir du milieu du XXe siècle.

Contrairement au théâtre classique, qui s'appuie souvent sur des textes et des structures traditionnels, le théâtre contemporain cherche à repousser les limites de la créativité et de l'expérimentation. Les pièces de théâtre contemporain abordent souvent des sujets sociaux et politiques brûlants, remettant en question les normes établies et cherchant à provoquer une réflexion profonde chez le spectateur. Elles peuvent utiliser différentes techniques telles que le non-linéaire, le symbolisme et la fragmentation narrative pour créer des expériences théâtrales uniques et captivantes.

Le théâtre contemporain se caractérise par son approche innovante et provocante de la narration et de la représentation. Voici quelques-unes de ses caractéristiques clés :

- L'expérimentation : Le théâtre contemporain encourage l'expérimentation artistique, que ce soit dans la manière dont les histoires sont racontées, les décors sont conçus ou les performances sont exécutées. Les artistes utilisent souvent des techniques inattendues pour repousser les limites de la forme théâtrale.
- La remise en question des conventions : Le Théâtre Contemporain cherche à remettre en question les conventions théâtrales établies, en proposant de nouvelles façons de créer et de réaliser des pièces de théâtre. Il peut s'agir de repenser la structure linéaire d'une histoire, d'utiliser des marionnettes ou des procédés de mise en scène novateurs.
- L'engagement politique et social : Les pièces de théâtre contemporain ont souvent une dimension politique et sociale marquée. Elles abordent des problèmes de société et cherchent à susciter un dialogue critique sur des questions telles que l'injustice, les inégalités et les problèmes environnementaux.
- L'interaction avec le public : Le théâtre contemporain cherche souvent à impliquer activement le public dans la pièce. Les spectateurs peuvent être invités à participer, à interagir avec les acteurs ou même à contribuer à l'élaboration de l'intrigue.

Théâtre contemporain : origine, caractéristiques, auteurs et œuvres > [www.thpanorama.com](http://www.thpanorama.com)

## PARCE QUE VOTRE PAROLE EST ESSENTIELLE...

Le dossier pédagogique est un outil que nous mettons à votre disposition pour vous donner des éléments pertinents sur le spectacle et la compagnie qui l'a créé. Nous vous proposons des pistes pédagogiques sous formes d'ateliers, d'exercices ou d'expériences à réaliser avec votre classe. Nous vous suggérons également une courte bibliographie qui vous permet d'aller plus loin sur les thèmes ou les sujets abordés par le spectacle.

Nous vous laissons le soin de vous emparer de ces éléments pour sensibiliser les enfants avant le spectacle ou encore pour prolonger l'expérience après la représentation. Nous souhaitons avoir votre avis, connaître votre ressenti sur les spectacles que vous êtes venus voir. De plus, le regard que vous portez sur les propositions artistiques est essentiel.

L'équipe du PÔLE vous invite à partager vos réflexions sur les spectacles. Vos avis et vos témoignages seront étudiés avec une grande attention. Afin d'entretenir avec vous une relation toujours plus proche en vue de partager nos idées, nous nous tenons à votre disposition après chaque spectacle en allant à la rencontre de vos élèves dans les établissements scolaires afin d'échanger vos impressions, répondre à vos interrogations et engager ensemble de nouvelles perspectives.

Pour tous renseignements, veuillez contacter l'équipe des relations avec les publics :  
Julia Lecoubet de Boisgelin : 04.94.93.83.51 ou par mail [julia@le-pole.fr](mailto:julia@le-pole.fr)



# le PÔLE

ARTS EN CIRCULATION

Le PÔLE, Arts en circulation  
Tél. 0800 083 224 (appel gratuit)  
60, boulevard de l'Égalité – 83200 Le Revest-les-Eaux  
[www.le-pole.fr](http://www.le-pole.fr) – [info@le-pole.fr](mailto:info@le-pole.fr)

