

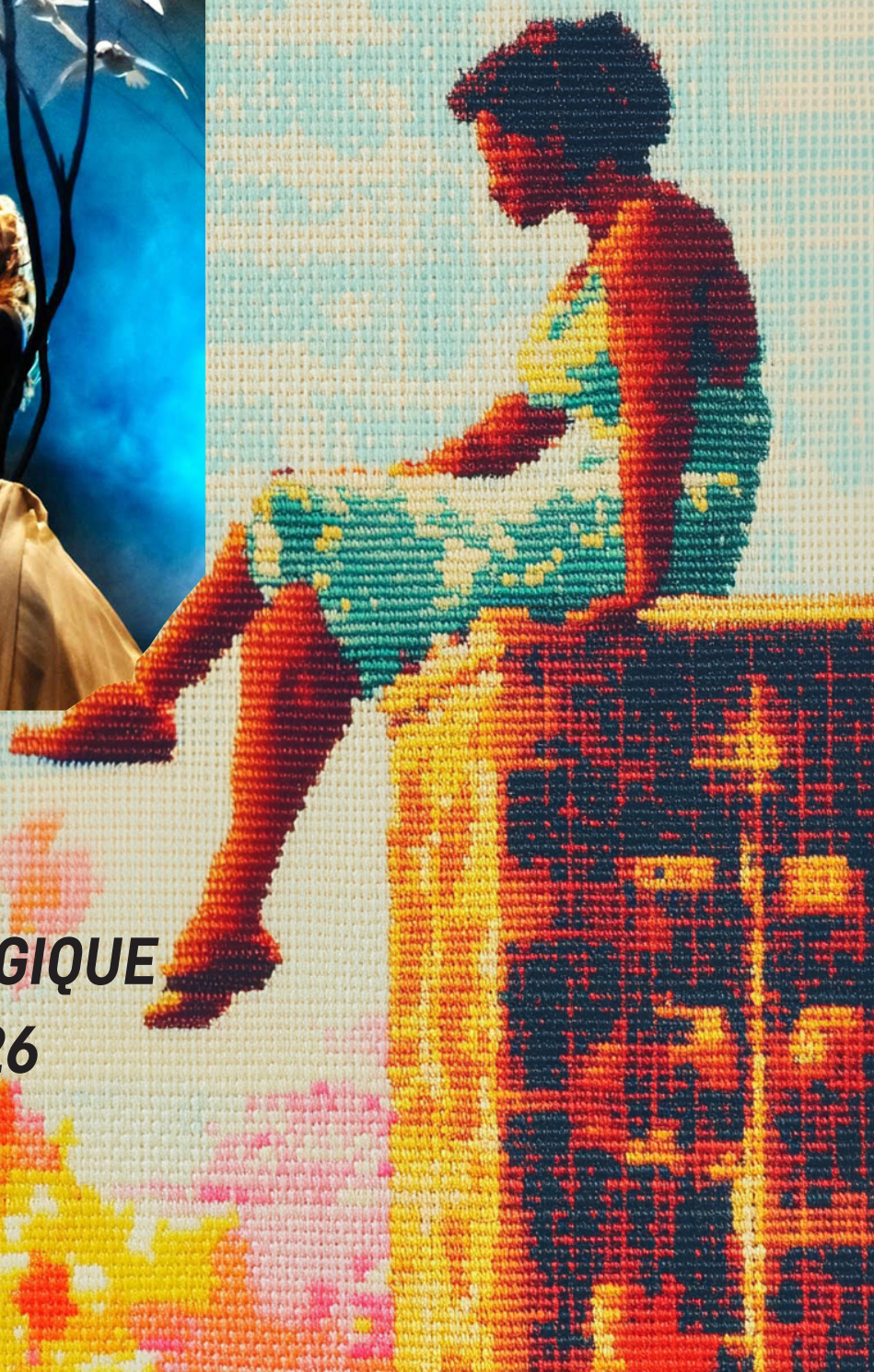
# PETITE TOUCHE

*Compagnie Théâtre Désaccordé*



**DOSSIER PÉDAGOGIQUE**  
**SAISON 2025-2026**

**le P(Ô)LE**  
ARTS EN CIRCULATION



## RENSEIGNEMENTS

Jeudi 15 janvier à 10h et 14h30

Vendredi 16 janvier à 10h et 14h30

Samedi 17 janvier à 19h30

AU PÔLE, LE REVEST-LES-EAUX

THÉÂTRE & MARIONNETTES

TOUT PUBLIC DÈS 8 ANS

DURÉE : 1h

Tarifs :

→ TARIF SCOLAIRE 1ER DEGRÉ : 6 €/élève

→ TARIF SCOLAIRE 2ÈME DEGRÉ : 8 €/élève

L'enseignant et les accompagnateurs, dans la limite de l'encadrement légal, sont invités

Pour tous renseignements, veuillez contacter l'équipe des relations avec les publics :  
Julia Lecoubet de Boisgelin : 04.94.93.83.51 ou par mail [julia@le-pole.fr](mailto:julia@le-pole.fr)





Chers professeurs,

Une représentation de théâtre est un événement unique. Elle ne bondit pas spontanément sur la scène, même si c'est ce que les artistes veulent nous faire croire. Avec des mots, des gestes, de la musique et des accessoires, les artistes font apparaître leurs images intérieures dans l'espace. Derrière les instants de beauté et d'émotion se cachent des jours, des semaines, voire des mois de dur labeur. Une sortie au spectacle vivant ne se consomme pas mais se vit. Elle n'a de sens que si elle devient un moment de rencontre entre l'artiste et le spectateur. Quand le spectateur devient spect-acteur. Être spect-acteur s'apprend avant, pendant et après le spectacle.

Nous vous proposons dans ce dossier quelques outils pour apprendre avec les jeunes spectateurs à voir et à concevoir la sortie au spectacle vivant comme une expérience durable. Nous nous réjouissons de recevoir vos commentaires et vos questions, ainsi que des dessins ou des lettres. Nous sommes à votre entière disposition pour plus de renseignements.

Pour un enseignant faire découvrir à ses élèves le spectacle vivant c'est s'engager dans une aventure humaine faite d'émotions, de surprises, de plaisirs ou parfois de dépités partagés. C'est un risque partagé, celui de la rencontre avec une proposition artistique ! Mais son but est toujours de vivre et faire vivre au mieux cette expérience et pour cela il doit aussi transmettre à ses élèves un ensemble d'attitudes, une connaissance des conventions de comportement liées aux différentes formes de spectacle auxquelles ils peuvent être confrontés

Nous vous souhaitons, à vous et à vos élèves, une rencontre stimulante et enrichissante avec les arts vivants !

## NOTE D'INTENTION

À la question classique « qu'est-ce qu'on dit ? » nous nous sommes amusés en tant qu'auteurs à ajouter « qu'est-ce qu'on entend ? qu'est-ce qu'on sent ? qu'est-ce qui vibre dans l'air ? ». Le choix d'écrire une dramaturgie plurielle vient d'une envie de relever gaiement le défi d'une écriture qui va en-deça et au-delà des mots avec les mots. Dans cette conscience du verbal et du non verbal, nous vous invitons à découvrir une partition théâtrale où voyants et non voyants pourront partager un même moment de théâtre. Initialement « lieu d'où on voit », le théâtre que nous vous proposons devient un lieu « qui nous touche » (haptomai).

Notre dramaturgie repose sur une envie forte d'insister sur les aspects de reliance que permet l'histoire de *Petite Touche* : entre l'enfant et l'animal, entre le quotidien et l'extra-quotidien, entre le monde voyant dominant et illusoire et du monde non-voyant, entre le livre comme objet de fable et le théâtre comme porte vers d'autres formes de narration vivante.

Ces quatre relies fondent notre grand désir de trouver une dramaturgie grâce à laquelle le passage à la scène n'est pas qu'une traduction, elle est une augmentation de l'impact que cette fable a déclenché dans les corps des trois auteurs : Frédéric Clément, Sandrine Maunier et Rémi Lambert.

## LE SPECTACLE

*Petite Touche* est un album jeunesse écrit et illustré par Frédéric Clément et publié en 2016 chez Albin Michel Jeunesse.

C'est l'histoire d'une petite fille non voyante qui fait la rencontre d'un corbeau particulièrement intelligent et particulièrement muet... Chaque jour, tous deux construisent leur relation autour d'un troc : l'un partage ses goûters, l'autre ramène des « babioles » récoltées dans ses voyages.

Ce troc pourrait n'être qu'un échange attendrissant et ne constituerait pas une grande histoire si Petite Touche ne s'était pas rendue compte que les babioles alignées forment un braille mystérieux dans lequel le corbeau lui raconte une malédiction terrible dont il est l'objet...

Entre celle qui ne voit pas et celui qui ne parle pas, une histoire extraordinaire naît, une histoire dans laquelle tous les oiseaux du monde sont menacés de perdre leur voix si Petite Touche et Corbillard n'unissent pas leur force et leur courage pour vaincre l'affreux Marabout !

## LA COMPAGNIE

La compagnie interroge la boîte noire comme une source de lumières. Ces lumières sont intérieures : celles du rêve, du souvenir, des paysages intérieurs. A travers elle, les artistes du théâtre Désaccordés partagent avec le public des géographies intimes.

Faire se rencontrer l'intime et le partageable fonde notre démarche d'écriture. Les désaccordés ont besoin d'écrire avec les publics auxquels ils s'adressent et notamment les publics qui peuplent l'enfance. A chaque création, des dispositifs sont inventés pour trouver cet endroit du partageable. Les désaccordés habitent la boîte noire où qu'elle soit : dans une scène nationale comme dans une salle des fêtes, dans des festivals dédiés comme dans un centre social, une crèche ou une Alliance française. Depuis 2007, les désaccordés ont confié à Rémi Lambert et Sandrine Maunier le soin d'organiser les explorations et de trouver les boîtes noires à habiter.

Après 6 créations et plus de 450 représentations en France et à l'étranger, les désaccordés entament une nouvelle exploration avec «Petite Touche».

## L'EQUIPE

Ecriture et adaptation : Frédéric Clément, Sandrine Maunier et Rémi Lambert

Conception et mise en scène : Sandrine Maunier et Rémi Lambert

Jeu : Fanny Carrière, Sonia Pintor et Rémi Lambert

Construction marionnette : Sandrine Maunier, Greta Bruggeman, Alma Roccella et Fanny Tissot-Giordana

Construction dispositif : Jean Luc Tourné

Conseil artistique : Greta Bruggeman, Claude Garrandes, Clarisse Berret et Barth Russo

Création son et régie : Maxime Imbert

Création lumière et régie : Arthur Houssin

Costumes : Farhad Yaqubi

Communication et diffusion : Estelle Cazambo

Production : Théâtre Désaccordé

Co-productions : Scène 55, scène conventionnée art et création, Mougins (06) | Forum Jacques Prévert, scène conventionnée art, enfance et jeunesse, Carros (06) | Le Totem, scène conventionnée art, enfance et jeunesse, Avignon (04) | La Tribu Jeune Public | Pôle Art de la Scène – Friche la Belle de mai | Compagnie Arketal, (06).

Soutiens : Théâtre de la Joliette, scène conventionnée, Marseille (13) | La Minoterie, Théâtre Antoine Vitez, Aix-en-Provence (13) | DRAC PACA, Région Sud Provence-Alpes-Côte d'Azur | Bourse à la création de la Ville d'Aubagne | Conseil départemental 13 | SPEDIDAM | ADAMI.

LIEN DU TEASER VIDEO : <https://www.youtube.com/watch?v=KLbIUZhMP5A>



# QUELQUES PISTES À EXPLORER

## AVANT LE SPECTACLE

### 1- SE PRÉPARER AU SPECTACLE

En amont, il existe deux types de préparation à la représentation : la première dépendant de l'expérience du théâtre des élèves en général (les lieux, les métiers, le comportement à adopter lorsqu'on voit un spectacle, etc) et la deuxième plus spécifique portant sur le spectacle lui-même. Aussi, quelques pistes d'activités proposées ci-dessous vont pouvoir vous aider à préparer l' « avant » spectacle. Juste avant la représentation, l'enseignant peut rappeler les codes de vision d'un spectacle et les règles à suivre. Il peut attirer l'attention des élèves sur certains points du spectacle (les décors, la lumière, la musique, le jeu des personnages).

A partir du texte issu de la présentation du spectacle ou de recherches que les élèves peuvent faire :

Quel est le thème du spectacle ?

Quels sont les champs lexicaux dominants du texte ?

Quel est le niveau de langue utilisé dans le texte ?

Trouver dans le texte la phrase qui donne la clef du spectacle.

Portrait de la compagnie et des artistes. Leur parcours personnel et artistique, leur formation.

#### ZOOM sur l'album jeunesse éponyme

« Petite Touche » est l'adaptation de l'album éponyme de Frédéric Clément.

Grâce aux marionnettes, le théâtre Désaccordé a imaginé une adaptation où personnes voyantes comme non-voyantes peuvent partager une même représentation.

L'adaptation et la mise en scène du spectacle ont été faites par Sandrine Maunier et Rémi Lambert en collaboration avec l'auteur-illustrateur Frédéric Clément.

#### *Interrogeons nous ensemble...*

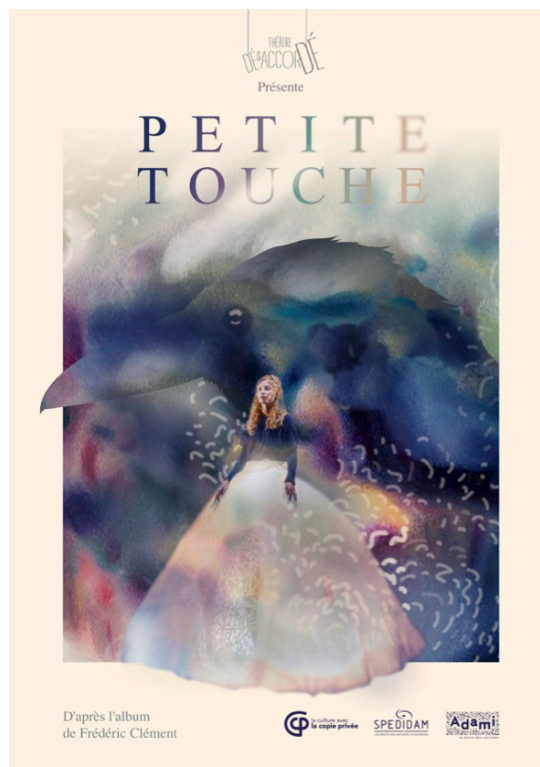
Regarde le visuel de l'album jeunesse et le visuel du spectacle, qu'est ce qui est similaire, qu'est ce qui est différent ?

Quand une histoire est initialement inventée par un auteur (ici Frédéric Clément) sur un support comme un album jeunesse et qu'il est transposé dans un autre support

(ici le théâtre) avec des différences dans le texte, les illustrations mais avec les mêmes personnages et le même déroulé de l'histoire.

Qui est l'Auteur ?

Au cinéma, dans les jeux vidéos, on voit souvent des personnages issus de livres devenir des films, peux tu citer des exemples ? Est ce qu'un personnage peut avoir une vie propre après sa création originale ?



## 2- COMMENCER À TRAVAILLER SUR LE SPECTACLE

### > L' HISTOIRE :

Petite Touche ne voit pas mais elle a les doigts aussi sensibles que les moustaches d'une souris !

Elle rencontre Corbillard, grand corbeau venu de l'hiver. Il ne parle pas, il ne sort de son bec aucun croa-croa mais délivre des babioles, des trucs et des machins.

Entre celle qui ne voit pas et celui qui ne parle pas, une histoire extraordinaire naît, une histoire dans laquelle tous les oiseaux du monde sont menacés de perdre leur voix si Petite Touche et Corbillard n'unissent pas leur force et leur courage pour vaincre l'affreux Marabout !

### > LES PERSONNAGES :

PETITE TOUCHE : Jeune fille non voyante

CORBILLARD / BEC D'OR : Corbeau muet

LE MARABOUT : Echassier emprisonneur des voix du peuple volatil

LE CHASSEUR D'ENCHANTEUR : Serviteur du marabout chargé de désenchanter le monde

LE BUVEUR DE SOURCES : Serviteur du marabout chargé d'assécher les sources d'eau, de rires et de rêves

LES RENIFLEURS : Serviteurs du marabout chargés de débusquer et de tuer les chants rebelles

### *Interrogeons nous ensemble...*

Le résumé de l'histoire n'est qu'un petit aperçu et la liste des personnages donnent quelques indications en plus.

Pouvez vous imaginer avant la représentation quelques suite de ce résumé comme si vous étiez un auteur de théâtre ?

### > UNE INVITATION À PERCEVOIR PLUTÔT QUE VOIR...

Petite Touche ne voit pas et nous avons décidé d'interroger comment on PERÇOIT le monde plutôt qu'on ne le VOIT.

Une personne non voyante comme Petite Touche se construit des images mentales non pas avec les yeux mais avec tous les autres sens. Pour comprendre cette construction, nous avons associé des personnes non-voyantes à la construction du spectacle et nous accueillons pendant les représentations des personnes non voyantes grâce à des procédés spéciaux où ils peuvent toucher et mieux connaître les textures des personnages avant de voir la pièce.

### *Interrogeons nous ensemble...*

Quels sont les autres sens à part la vue ?

Savez vous ce que sont la « Kinesthésie » et la « proprioception » ?

Savez vous qu'ils font partie de vos sens ?

Quand vous êtes dans le noir ou quand vous fermez les yeux, que voyez vous ?



## > LA RELATION AUX OISEAUX NON DOMESTIQUÉS ET AU CORBEAU

Petite Touche rencontre un animal sauvage, le corbeau. Celui-ci va vite devenir son ami et même un personnage capable de raconter une histoire. Il est le défenseur du « peuple volatil » c'est à dire de l'ensemble des oiseaux.

L'histoire nous a amené à nous interroger sur notre relation aux oiseaux et sur leur place dans nos vies.

Pour information, Frédéric Clément a écrit cette histoire inspirée d'un fait réel : Quand il était adolescent, un corbeau s'est attaché à lui et le suivait partout : chez lui, dans les camps de vacances... Frédéric Clément l'a surnommé Simon et cette relation a duré trois mois jusqu'au jour où Simon est reparti.

*Interrogeons nous ensemble...*

Avez vous déjà tissé une relation avec un animal sauvage comme un oiseau ? Qu'est ce que cela fait et en quoi c'est différent d'une relation avec un animal domestique ?

Quand vous entendez un oiseau chanter où quand vous rencontrez un animal sauvage, est ce que vous essayez de comprendre ce qu'il vous dit ?

Toute notre société est organisée sur le principe que les animaux-humains sont supérieurs à tous les autres animaux, que pensez vous de ce principe ? En quoi il atteint ses limites ?

## 2- L'ART DE LA MARIONNETTE

La marionnette est considérée comme le troisième art-frère du théâtre après la danse et le mime : cette discipline artistique s'est fortement développée depuis les années 60 avec une transformation des thèmes abordés et des techniques utilisées. Nous avons parfois une image un peu surannée de cette technique car avant la marionnette était considérée comme un instrument de comique populaire (le guignol) et très souvent nous associons cette discipline artistique à l'enfance. La marionnette, le théâtre d'objet ont installé sur la scène un univers nouveau mêlant l'inerte, le vivant, l'image, le signe graphique, la figure abstraite.

Théâtre ? Spectacle vivant ? Théâtre de marionnette ? Quelle différence ?

Ce qui a pendant longtemps caractérisé le théâtre de marionnette des autres disciplines artistiques n'est plus véritablement juste aujourd'hui. Cette caractéristique traditionnelle était le retrait du marionnettiste hors de son spectacle. Soit il était caché par le castelet, soit il demeurait dans l'ombre, soit si il était visible il était absolument neutre, le visage inexpressif, le corps presque immobile, le visage neutre. Depuis quelques années le marionnettiste devient un personnage à part entière, il joue dans le même espace dramatique que les marionnettes. Parfois endossant l'image d'un double, parfois se chargeant d'un rôle autonome, parfois apparaissant simplement comme un accompagnateur, un regard, un témoin...

Une proposition de définition du théâtre de marionnette : un théâtre où la présence de l'être humain se décline en une multiplicité de mode de figuration, les uns matérialisés et animés par la manipulation, les autres portés par les acteurs. Ce qui n'exclut pas d'autres modes encore comme des dispositifs de projection.

La marionnette en mutation

La marionnette a connu plusieurs mutations. Dès les premières années du 20ème siècle, les formes traditionnelles sont devenues obsolètes : beaucoup d'artistes comme Alfred Jarry, Maurice Maeterlink s'emparent de la marionnette. Depuis, les arts de la marionnette n'ont cessé d'évoluer : les marionnettistes ont commencé à manipuler à vue, à mobiliser différentes techniques de marionnettes au sein d'un même spectacle, en fonction du projet artistique. Ces artistes vont sortir du castelet traditionnel. Petit à petit, le marionnettiste acquiert une place à part entière sur scène.

Aujourd'hui le secteur de la marionnette est sans cesse renouvelé ré-interrogeant la nature même de cette discipline artistique.



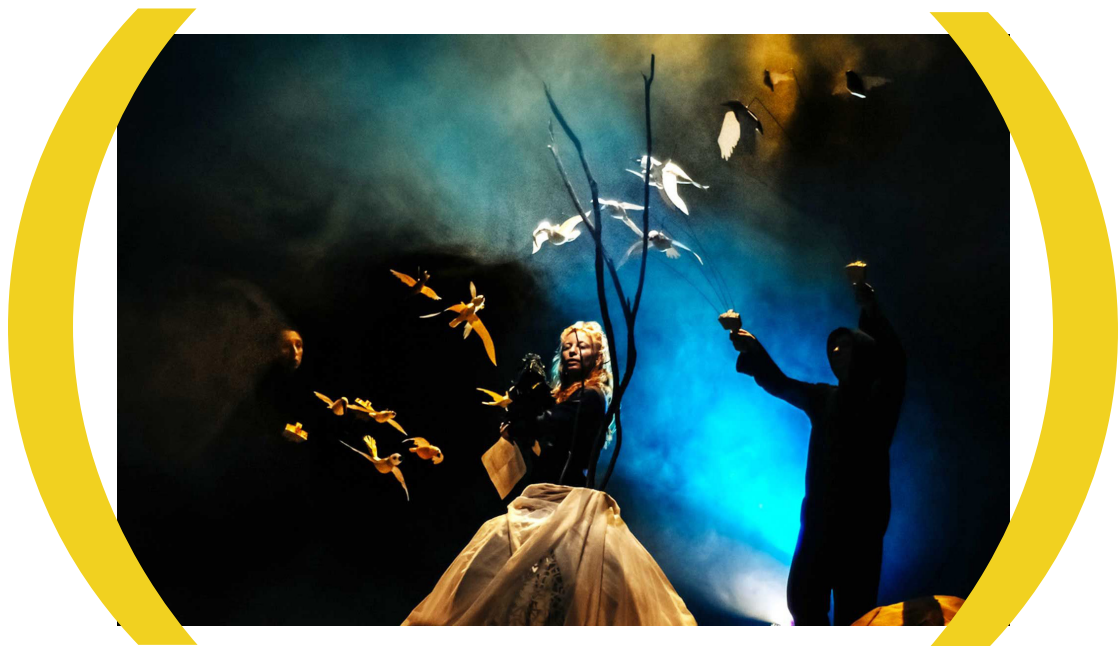
## PENDANT LE SPECTACLE

En tant qu'adulte enseignant ou encadrant, vous restez, même en dehors de la classe, un modèle pour les enfants.

« Soyez des spectateurs, comme les enfants. Si vous vous installez sur les côtés, votre chaise en biais pour mieux les surveiller, vous induisez que ce spectacle ne va être intéressant qu'à moitié, puisque vous ne le regardez que d'un œil. Asseyez-vous au milieu d'eux pour les rassurer et pouvoir intervenir discrètement si nécessaire. Il vaut mieux tendre la main pour toucher une épaule que d'être contraint à donner de la voix pendant le spectacle ! » - (Coté Cour-ligue de l'enseignement)

L'écoute : Il est tout à fait normal que les spectateurs réagissent à la représentation : rire, sursaut, inconfort, peur, etc. Il est également possible qu'ils soient transportés par l'histoire et aient envie d'intervenir, de parler aux artistes. Voilà où cela devient délicat. Si l'artiste a ouvert la porte au public, c'est qu'il attend sa réaction ; vous pouvez lui faire confiance. Par contre si c'est le spectateur qui veut forcer l'ouverture, à vous d'intervenir. Vous pouvez aider les spectateurs, selon leur âge, à comprendre les limites de leurs interventions avec les artistes.

Prendre des photos : Vos élèves savent-ils pourquoi il est interdit de prendre des photos pendant une représentation ? Le spectacle est une forme d'art ; on ne peut pas en rapporter de petits bouts chez soi sans demander la permission. De plus, les flashes des appareils photo peuvent gâcher certains effets d'éclairage et déconcentrer les artistes. Les photos prises par les spectateurs peuvent révéler des parties du spectacle dont les créateurs veulent garder la surprise pour les prochains spectateurs. Il convient mieux d'utiliser les photos que la compagnie a prises et sélectionnées, par exemple celles de la brochure ou celles affichées sur les sites internet des compagnies.



# APRES LE SPECTACLE

## 1- SE REMÉMORER LE SPECTACLE

Quelles sont les sensations et réactions après avoir vu la pièce ?

Qu'est-ce que la pièce dénonce ?

Quels sont les thèmes abordés ?

Quels sont les liens avec l'actualité ?

Confronter des idées, des points de vue, des réactions sans aboutir à une position commune

Prendre en compte toutes les pensées, les divergences

Ecouter l'autre et accepter de ne pas être entendu tout de suite

Qu'est-ce qui m'a touché ?

Une scène qui m'a mis·e mal à l'aise ?

Comment les corps parlent sur scène ?

Y a-t-il des stéréotypes qui sont dénoncés ? Renforcés ?

Demandez aux élèves d'imaginer comment transformer un lieu ordinaire (la salle de classe par exemple) en lieu de représentation avec un espace scénique un espace réservé aux comédiens, un espace pour le public, ...

Invitez vos élèves à faire une liste de mots caractérisant le spectacle et classer ces mots en quatre catégories. Ceux qui permettent de le décrire matériellement, ceux qui révèlent d'une interprétation, ceux qui relèvent d'une sensation ou d'un sentiment et enfin ceux qui constituent un jugement.

Invitez ensuite vos élèves à livrer leurs impressions sur le spectacle qui vous mèneront plus loin que les simples « j'aime » ou « j'aime pas ».

Après avoir vu le spectacle, vous pouvez aussi leur proposer que chacun rédige un article critique avec les codes journalistiques. Les élèves sont libres de choisir à quel public ils s'adressent et dans quel journal ils publieraient leur article mais ils doivent en tenir compte lors de la rédaction et de la mise en page.

## 2- CONTINUER À PARLER DU SPECTACLE

ALLER PLUS LOIN SUR LE BRAILLE

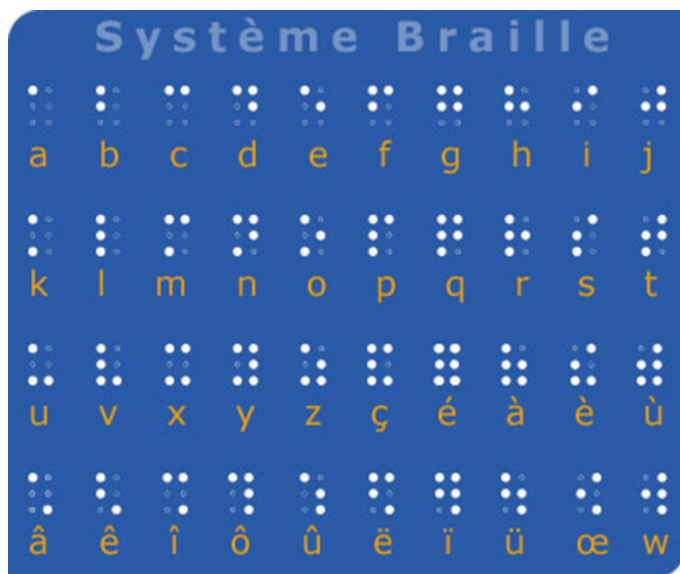
### Les aveugles

Il y a environ quatorze millions d'aveugles dans le monde, dont plus de sept millions en Asie. Au long des siècles, la situation des aveugles a varié selon l'attitude de la société à leur égard. Parfois considéré comme des devins, parfois abandonnés à eux mêmes, ils étaient le plus souvent réduits à vivre de mendicité. C'est à Saint Basile qu'on doit le premier hospice destiné aux aveugles. Cet hospice fut fondé au IVe siècle, en Cappadoce, et servit de modèle à celui que créa plus tard Lymneus, ermite de Syrie. Au VIIe siècle d'autres asiles pour aveugles furent ouverts, à Jérusalem d'abord, puis en France, par Saint Bertrand, archevêque du Mans. Au XIe siècle, Guillaume le Conquérant ordonna la création de plusieurs hospices en Normandie. Plus tard, Saint Louis (Louis IX) fonda à Paris une maison de retraite destinée à trois cents aveugles, c'est à dire à quinze fois vingt (comme on avait coutume de compter à cette époque), d'où son nom d'hospice des Quinze Vingts qui lui est d'ailleurs resté jusqu'à nos jours. Actuellement, on y héberge les aveugles âgés et sans ressources.

### Louis Braille et l'invention de son Système d'écriture et de lecture

L'histoire de Louis Braille peut toucher tout public mais surtout les enfants car c'est à l'âge de 5 ans que Louis Braille perdit la vue.

Et à 15 ans, il crée déjà son propre alphabet : il utilise 6 points en relief dans chaque carré. Pour chaque lettre, il place différemment les points. Voici un exemple ci-dessous :



En touchant ces points, un aveugle peut identifier chaque point représentant les lettres. Depuis, Louis Braille est reconnu comme l'un des plus importants inventeurs.

Le braille a ainsi été créé en 1824 mais il fallut plus de 20 ans pour que celui-ci soit accepté par les voyants en France.

Aujourd'hui, le braille est universel. Il est suffisamment moderne pour s'adapter de façon géniale aux nouvelles technologies.

On peut aussi noter l'importance des NTIC et de l'informatique, qui ont permis de développer des outils adaptés aux personnes non-voyantes : montres parlantes, téléphone à commande vocale, imprimantes braille, ...

### Des ateliers sensoriels

L'apprentissage de la citoyenneté passe inmanquablement par le respect et la compréhension de l'autre. Ces ateliers peuvent être l'occasion de découvrir, de mieux connaître, de mieux comprendre les personnes handicapées visuelles.

Sensibiliser le public jeune est essentiel car c'est dès le plus jeune âge que les préjugés se construisent. Travailler sur ces stéréotypes, sociaux et familiaux, dès l'enfance est la meilleure chance pour que les préjugés s'effacent plus rapidement.

L'objectif de ces ateliers est de contribuer à faire disparaître les images stéréotypées et changer le regard des enfants sur le handicap visuel. Il est aussi de prôner la tolérance, le civisme, d'apprendre à vivre avec la différence, à contrôler sa peur de l'autre et apprendre et expérimenter la solidarité.

Ateliers sur les sens avec les yeux bandés, afin de comprendre comment les personnes aveugles arrivent à développer d'autres sens, sans la vue.

### **> Le toucher**

Les enfants devront reconnaître différentes matières et formes :

- Papier aluminium et coton
- Formes en bois et cartons (animaux, lettres et formes géométriques)



### > L'ouïe

Vous pouvez demander aux enfants de reconnaître des sons (de la vie quotidienne, d'animaux...). Comme des bruits de circulation ou des cris d'animaux.

### > L'odorat

De multiples odeurs peuvent être proposées à reconnaître par les enfants.

- Menthe
- Poivre
- Cannelle

### > Le goût

L'exercice consiste à identifier, divers ingrédients (liquides ou solides) utilisés en cuisine, contenus dans des petits pots.

- Cacao en poudre,
- Sucre glace,
- Eau aromatisée...



Ressources Internet pour les enseignants sur la cécité visuelle : <http://www.enfant-aveugle.com>

Vous pouvez également aborder en classe ce conte du Sénégal : "l'hyène et l'aveugle" de Pape Faye : [www.conte-moi.net](http://www.conte-moi.net)

(pistes pédagogiques proposées par le Musée Louis Braille de Coupvray)

## 3- POUR ALLER PLUS LOIN

### > PISTES DE LECTURES

- DAVIDSON, Margaret, *Louis Braille, l'enfant de la nuit*, chez Folio cadet
- HICKOK, Lorena, *L'histoire d'Helen Keller*, chez Pocket jeunesse
- CREMER, Marcel, *La femme corbeau*, chez Lansman édiFon
- LEMAHIEU, Daniel, *La femme corbeau*

Pour les adultes qui veulent aller plus loin :

- PASTOUREAU, Michel, *Le Corbeau, une histoire culturelle*, au Seuil
- GIDE, André, *La symphonie pastorale*, chez Folio
- Guide pour concevoir des livres multisensoriels accessible en ligne :

<https://ldqr.org/wp-content/uploads/2022/05/GUIDE-PRATIQUE-SMAS-Museum-LDQR-IMPRESSION.pdf>



## PARCE QUE VOTRE PAROLE EST ESSENTIELLE...

Le dossier pédagogique est un outil que nous mettons à votre disposition pour vous donner des éléments pertinents sur le spectacle et la compagnie qui l'a créé. Nous vous proposons des pistes pédagogiques sous formes d'ateliers, d'exercices ou d'expériences à réaliser avec votre classe. Nous vous suggérons également une courte bibliographie qui vous permet d'aller plus loin sur les thèmes ou les sujets abordés par le spectacle.

Nous vous laissons le soin de vous emparer de ces éléments pour sensibiliser les enfants avant le spectacle ou encore pour prolonger l'expérience après la représentation. Nous souhaitons avoir votre avis, connaître votre ressenti sur les spectacles que vous êtes venus voir. De plus, le regard que vous portez sur les propositions artistiques est essentiel.

L'équipe du PÔLE vous invite à partager vos réflexions sur les spectacles. Vos avis et vos témoignages seront étudiés avec une grande attention. Afin d'entretenir avec vous une relation toujours plus proche en vue de partager nos idées, nous nous tenons à votre disposition après chaque spectacle en allant à la rencontre de vos élèves dans les établissements scolaires afin d'échanger vos impressions, répondre à vos interrogations et engager ensemble de nouvelles perspectives.

Pour tous renseignements, veuillez contacter l'équipe des relations avec les publics :  
Julia Lecoubet de Boisgelin : 04.94.93.83.51 ou par mail [julia@le-pole.fr](mailto:julia@le-pole.fr)



# le PÔLE

ARTS EN CIRCULATION

Le PÔLE, Arts en circulation  
Tél. 0800 083 224 (appel gratuit)  
60, boulevard de l'Égalité – 83200 Le Revest-les-Eaux  
[www.le-pole.fr](http://www.le-pole.fr) – [info@le-pole.fr](mailto:info@le-pole.fr)

