

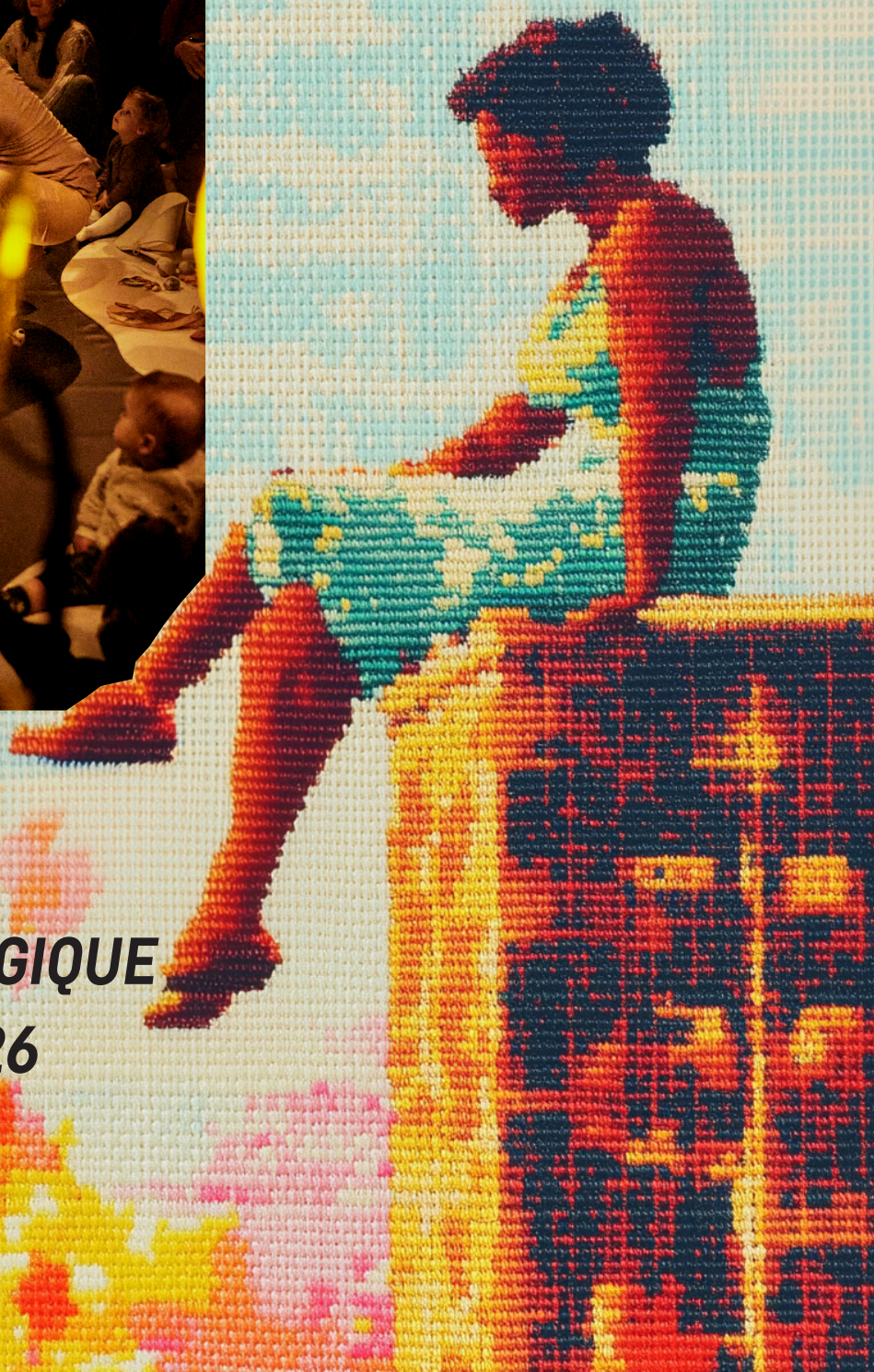
# OKA

Compagnie Le Porte-Voix



**DOSSIER PÉDAGOGIQUE**  
**SAISON 2025-2026**

**le P(Ô)LE**  
ARTS EN CIRCULATION



## RENSEIGNEMENTS

À L'Anglicane, Hyères

Mardi 7 octobre à 9h15, 10h30 et 14h30

Mercredi 8 octobre à 10h et 17h

Au PÔLE, Le Revest-les-Eaux

Jeudi 9 octobre à 14h et 15h15

Vendredi 10 octobre à 9h15, 10h30 et 14h30

Samedi 11 octobre à 10h et 17h

THÉÂTRE MUSICAL

TOUT PUBLIC DÈS 6 MOIS

DURÉE : 35 min + 10 min d'immersion

Tarifs :

Bénéficiez du tarif scolaire : 6€ / élève.

L'enseignant et les accompagnateurs, dans la limite de l'encadrement légal, sont invités

Pour tous renseignements, veuillez contacter l'équipe des relations avec les publics :  
Julia Lecoubet de Boisgelin : 04.94.93.83.51 ou par mail [julia@le-pole.fr](mailto:julia@le-pole.fr)





Chers professeurs,

Une représentation de théâtre est un événement unique. Elle ne bondit pas spontanément sur la scène, même si c'est ce que les artistes veulent nous faire croire. Avec des mots, des gestes, de la musique et des accessoires, les artistes font apparaître leurs images intérieures dans l'espace. Derrière les instants de beauté et d'émotion se cachent des jours, des semaines, voire des mois de dur labeur. Une sortie au spectacle vivant ne se consomme pas mais se vit. Elle n'a de sens que si elle devient un moment de rencontre entre l'artiste et le spectateur. Quand le spectateur devient spect-acteur. Être spect-acteur s'apprend avant, pendant et après le spectacle.

Nous vous proposons dans ce dossier quelques outils pour apprendre avec les jeunes spectateurs à voir et à concevoir la sortie au spectacle vivant comme une expérience durable. Nous nous réjouissons de recevoir vos commentaires et vos questions, ainsi que des dessins ou des lettres. Nous sommes à votre entière disposition pour plus de renseignements.

Pour un enseignant faire découvrir à ses élèves le spectacle vivant c'est s'engager dans une aventure humaine faite d'émotions, de surprises, de plaisirs ou parfois de dépités partagés. C'est un risque partagé, celui de la rencontre avec une proposition artistique ! Mais son but est toujours de vivre et faire vivre au mieux cette expérience et pour cela il doit aussi transmettre à ses élèves un ensemble d'attitudes, une connaissance des conventions de comportement liées aux différentes formes de spectacle auxquelles ils peuvent être confrontés

Nous vous souhaitons, à vous et à vos élèves, une rencontre stimulante et enrichissante avec les arts vivants !

## AVANT PROPOS

Notre travail au long cours avec la petite enfance nous a amené à questionner le lien de l'homme à la nature, en inventant dans nos spectacles un langage poétique pluri-sensoriel permettant d'aller au-delà des mots. Ce cheminement a rencontré notre besoin d'aborder les questions fondamentales et terriblement actuelles de l'effondrement climatique par un autre angle que celui de la catastrophe, la nécessité de transmettre des valeurs par le prisme de l'émotion artistique et tracer les pistes d'une nouvelle reliance à la nature et entre les êtres.

La recherche autour de l'écosophie, au croisement de la philosophie, de l'anthropologie, de la sociologie, nous est apparu comme un fantastique terreau d'idées bousculant les représentations, proposant un foisonnement de pistes pour repenser le vivant et notre rapport au monde. Ces pièces s'inspirent ainsi particulièrement des livres *Manières d'être vivant* du philosophe-pisteur Baptiste Morizot et *Idées pour retarder la fin du monde* d'Ailton Krenak, figure éminente des luttes autochtones du Brésil. OKA est aussi nourri de l'exposition photographique et sonore Salgado Amazonia à la Philharmonie de Paris (2021).

## LE SPECTACLE

Changer de point de vue,  
Changer notre regard,  
Chercher d'autres manières d'être vivant...

OKA évoque à la fois notre questionnement sur la relation de l'homme à la nature et l'envie de jouer avec les frontières entre les artistes et les publics dès le plus jeune âge.

OKA propose une forme immersive qui explore des liens nouveaux avec les spectateurs en les invitant au cœur d'un espace sonore et scénographique enveloppant. Ce dispositif a pour propos d'amener petits et grands à porter un autre regard sur le vivant, de rendre perceptibles les liens qui unissent humains et nature.

Deux musiciens puisent dans les racines des musiques du monde pour inviter les spectateurs à un voyage inspiré des peuples de la forêt. Ils les plongent dans des ambiances évocatrices d'un monde sauvage à la limite du visible, prêt à se métamorphoser et à résonner.

Installés sur des oca\*, îlots qui dessinent l'espace scénique, petits et grands peuvent, au gré de leurs envies, participer au geste artistique, s'emparer d'objets évocateurs d'une nature imaginaire ou simplement se laisser porter par les voix et la musique.

*\* Chez les amérindiens, oca désigne les îlots de vie humaine au cœur de la forêt amazonienne. Revendiquant le nom de Florestania, ces "citoyens de la forêt" vivent en symbiose avec leur environnement..*

## LA COMPAGNIE

La compagnie propose un travail pluridisciplinaire mêlant voix, rythme, mouvement, images... Elle a développé un langage sensoriel et poétique inspiré de la petite enfance, interrogeant les thèmes à la fois philosophiques et esthétiques du rapport de l'homme à la nature. Ses créations questionnent le monde symbolique et sensible à la recherche d'une poésie de la matière, pour un théâtre d'images ouvrant les portes de l'imaginaire.

Les créations du Porte-Voix sont des formes théâtrales qui mêlent composition musicale, travail du corps, recherche scénographique... La voix et les instruments de musique de lutherie contemporaine ou traditionnelle, porteurs d'histoires et d'imaginaires, rencontrent les matières textiles manipulées, dans le prolongement des « corps musicaux » en mouvement. Le travail sur le son et la lumière explore la subtilité des nuances, pour des spectacles sensibles où vibrent les couleurs.

La compagnie s'adresse à la petite enfance avec certaines pièces créées lors de résidences en crèches, permettant la rencontre créative et intime dans les lieux quotidiens de la petite enfance, sur les plateaux de théâtres, dans les médiathèques... Avec ses formes théâtrales et ses propositions en extérieur, la compagnie s'adresse à tous les publics avec une volonté de relier les générations autour d'un geste artistique qui prend ses racines dans l'enfance. Dans la continuité de ses spectacles en salle et hors les murs, elle invente des formes de théâtre de paysage, promenades artistiques qui s'inscrivent dans les différents espaces naturels ou patrimoniaux comme autant de lieux scéniques, et invitent le public dès le plus jeune âge à prendre part au voyage par le mouvement et le son.

L'ensemble des projets font l'objet de temps de création « in situ » en immersion à l'école, en crèche, ou encore avec des publics spécifiques. De façon générale, les projets d'action artistique sont l'occasion de recherches venant nourrir les créations de la compagnie. Ces temps d'écriture permettent de toujours garder le fil de l'enfance. Les projets passent ensuite par un processus d'écriture collective au plateau sous la direction artistique de Florence Goguel, temps où la composition musicale rencontre la création d'un langage du corps, alors que la scénographie s'élabore.

Les spectacles du Porte-Voix sont créés sous la direction artistique de la musicienne et metteuse en scène Florence Goguel. Ils font appel à une équipe de musiciens, danseurs, scénographe/costumière, chorégraphe, créateurs son et lumière, avec qui s'est construit au fil des créations une grande complicité artistique, ainsi que de nouveaux collaborateurs au grès des projets, permettant de repousser les limites de l'écriture poétique, scénographique et pluridisciplinaire de la compagnie.

## L'EQUIPE

Conception & écriture : Florence Goguel

Création sonore & interprétation : Gonzalo Campo & Florence Goguel

Scénographie, création textile & costumes : Marlène Rocher

Décors : Patrice Balendraud, Tatiana Cotte et Jean-Luc Priano

Son : Tania Volke

Lumière et Régie : Lonni Zapha

LIEN DU TEASER VIDEO : <https://vimeo.com/leportevoix/okateaser>



# QUELQUES PISTES À EXPLORER

## AVANT LE SPECTACLE

### 1- SE PRÉPARER AU SPECTACLE

Evoquer le type de spectacle : cirque, concert, théâtre, théâtre musical, théâtre d'objets,...  
et le genre: drame, comédie, tragédie, pièce classique, adaptation, œuvre contemporaine,...  
Jouer le bon / le mauvais spectateur ; les 3 qualités / les 3 défauts

Le public est accueilli dans une ambiance tamisée où la lumière en clair-obscur révèle un univers scénographique évoquant une nature imaginaire. Les îlots de feutre sont comme des petits lacs de nature sur lesquels sont disposés des objets textiles et lumineux dont les qualités tactiles et visuelles permettent de proposer une palette sensorielle multiple pour le plaisir des petits et des grands. Bogues de feutre, voiles teintés, galets de résine, pommes de pin... Les matières naturelles se mêlent aux matériaux transformés pour offrir des variations de couleurs et de formes.

Public rêveur, public artiste, chacun peut au gré de ses envies, suivre l'invitation au mouvement voire à la danse, façonner l'espace où il se trouve, dévoiler le contenu des îlots, construire des ponts entre les êtres et les choses...

Écouter le silence apaisant des sons de la nature, s'y relier et porter un nouveau regard sur le vivant qui nous entoure.

Le public est immergé dans des bains sonores, paysages de nature diurne ou nocturne : sons de bois, de pierre, cordes vibrantes, voix chantées, chuchotées ou parlées, hululements de chouette et chant du loup...

Peu à peu, des chemins de nature se construisent au rythme d'instruments ancestraux aux formes et aux sonorités évocatrices d'un voyage puisant dans les traditions musicales à travers le monde (guembri marocain, tambour d'Asie centrale, orgue à bouche du Laos, bols chantants chinois...).



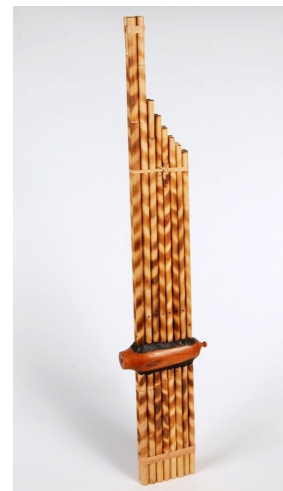
Guembri marocain



Tambours d'Asie



Bols chantants  
chinois



Orgue à bouche du Laos

Installés de part et d'autre du public, les musiciens se déplacent entre les îlots, amenant les sons au plus près des spectateurs.

Mélopées Yoruba cubaines, chants humés, paroles scandées. Les timbres et les couleurs vocales viennent réenchanter les mots et la pensée anthroposopique.

Tels des pisteurs de loups ou d'animaux sauvages, nous tentons de nous glisser dans leur peau pour voir le monde avec leurs yeux. Il s'agit de refaire connaissance : approcher les habitants de la Terre, humains compris, comme dix millions de manières d'être vivant.

## 2- TRAVAILLER SUR LE SPECTACLE

Musiques, bruitages, images et voix se répondent et provoquent le rire, l'indignation, la compassion. En préambule du spectacle, on pourra demander aux enfants d'être attentifs à l'intervention des instruments et des objets dans l'histoire.

On peut les aider à distinguer les composantes du son :

- La voix : les voix des personnages, interprétées par les deux comédiennes, complètent le portrait des ombres et nous disent des choses sur le caractère, leur tempérament.
- Les bruitages : les bruits et les sons d'ambiance nous font entendre le jardin, la cuisine, la nuit et ses cauchemars, le trottement du chien, la douceur d'un grand lit. Il y a de l'humour dans les bruitages.
- La musique : légère ou plus angoissante, elle suscite l'émotion. Elle traduit les sentiments d'un personnage ou met en avant une situation. Pour qu'ils s'approprient l'idée, on peut proposer aux enfants des ateliers rythmiques et musicaux assez simples, l'idée étant de faire correspondre un timbre instrumental ou un thème musical à un personnage.

Imaginer une histoire ou choisir une oeuvre existante.

- Trouver des rythmes avec des instruments (tambourins, triangles, maracas...), avec des frappés sur le corps (mains, cuisses, pieds), avec la voix, en utilisant des mots, du texte ou des onomatopées.
- Produire des sons et de la musique en utilisant des papiers (kraft, calque...) ou des corps sonores (boîtes de conserve, pots, papiers, sacs plastiques...) pour créer un paysage sonore

### Mais aussi

- Découvrir les musiques du monde, les animaux, la forêt, les matières naturelles (feutre, soie, bois...)
- Aborder les thèmes liés au spectacle : la musique, le lien entre l'Homme et la nature..

ZOOM SUR Ailton Krenak, figure éminente des luttes autochtones du Brésil.



*OKA* est aussi nourri de l'exposition photographique et sonore Salgado Amazonia à la Philharmonie de Paris (2021).



## PENDANT LE SPECTACLE

En tant qu'adulte enseignant ou encadrant, vous restez, même en dehors de la classe, un modèle pour les enfants.

« Soyez des spectateurs, comme les enfants. Si vous vous installez sur les côtés, votre chaise en biais pour mieux les surveiller, vous induisez que ce spectacle ne va être intéressant qu'à moitié, puisque vous ne le regardez que d'un œil. Asseyez-vous au milieu d'eux pour les rassurer et pouvoir intervenir discrètement si nécessaire. Il vaut mieux tendre la main pour toucher une épaule que d'être contraint à donner de la voix pendant le spectacle ! » - (Coté Cour-ligue de l'enseignement)

**L'écoute :** Il est tout à fait normal que les spectateurs réagissent à la représentation : rire, sursaut, inconfort, peur, etc. Il est également possible qu'ils soient transportés par l'histoire et aient envie d'intervenir, de parler aux artistes. Voilà où cela devient délicat. Si l'artiste a ouvert la porte au public, c'est qu'il attend sa réaction ; vous pouvez lui faire confiance. Par contre si c'est le spectateur qui veut forcer l'ouverture, à vous d'intervenir. Vous pouvez aider les spectateurs, selon leur âge, à comprendre les limites de leurs interventions avec les artistes.

**Prendre des photos :** Vos élèves savent-ils pourquoi il est interdit de prendre des photos pendant une représentation ? Le spectacle est une forme d'art ; on ne peut pas en rapporter de petits bouts chez soi sans demander la permission. De plus, les flashes des appareils photo peuvent gâcher certains effets d'éclairage et déconcentrer les artistes. Les photos prises par les spectateurs peuvent révéler des parties du spectacle dont les créateurs veulent garder la surprise pour les prochains spectateurs. Il convient mieux d'utiliser les photos que la compagnie a prises et sélectionnées, par exemple celles de la brochure ou celles affichées sur les sites internet des compagnies.



# APRES LE SPECTACLE

## 1- SE REMÉMORER LE SPECTACLE

Suggestions pour parler du spectacle :

Vous venez d'assister à un spectacle de : théâtre, danse, marionnette... ?

Qu'avez-vous ressenti quand vous êtes entrés dans le théâtre ?

Avez-vous remarqué des éléments du décor ? Pouvez-vous décrire le décor ?

Pouvez-vous vous exprimer sur le décor ? Sur sa valeur esthétique. ? C'est quoi la valeur esthétique ?

Dîtes si vous l'avez trouvé beau ou non. Si vous pourriez l'imaginer autrement.

Procéder à une restitution : exprimer son ressenti (à l'écrit, à l'oral, par le dessin, etc.) et l'argumenter fait partie intégrante de la formation du jeune spectateur.

Conserver une trace du spectacle (photos, dessins, écrits, etc.) afin que les élèves gardent un souvenir de leur parcours culturel.

## 2- CONTINUER À PARLER DU SPECTACLE

Pistes de travail

### - La nature

Travail avec la préservation de la planète, de l'Amazonie : piste de travail sur :

<https://vivimaternelle.canalblog.com/archives/2023/04/09/39873513.html>

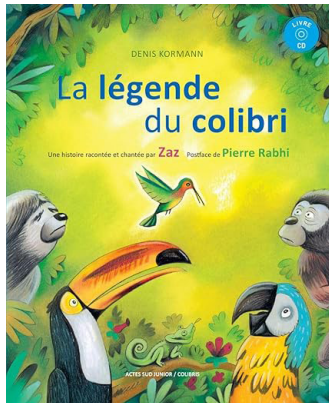


**- Réaliser un herbier**

**- Travail sur des Albums sur l'Amazonie**

Sélection de l'école des loisirs : <https://www.ecoledesloisirs.fr/theme/amazonie>

Selection Babelio : <https://www.babelio.com/liste/20335/Deforestation-et-tout-petits>



« La Légende du colibri » de Denis Kormann



« Il est où l'éléphant ? » - Barroux

**- Les animaux de l'Amazonie**



Dendrobate leucomelas ou grenouille tueuse



Le paresseux, le dormeur de l'Amazonie



L'empereur de l'Amazonie, L'ara rouge



Le jaguar, le roi de la jungle amazonienne

*Pour aller plus loin sur les animaux de l'Amazonie*

<https://mamandesfauves.com/2020/05/24/lamazonie-fiches-a-imprimer/>

*Pour aller plus loin sur la préservation de la planète*

à consulter - pour les élèves de GS

Vidéo sur la découverte des abeilles et de la biodiversité : <https://www.lumni.fr/video/atelier-decou-verte-des-abeilles-et-de-la-biodiversite>

Vidéo sur pourquoi a-t-on besoin des arbres pour respirer : <https://www.lumni.fr/video/pourquoi-a-t-on-besoin-des-arbres-pour-respirer>

Vidéo sur le développement durable : <https://www.lumni.fr/video/c-est-quoi-le-developpement-du-rable>

Vidéo sur l'adaptation des animaux face au changement climatique : <https://www.lumni.fr/video/mas-ter-class-sur-ladaptation-des-animaux-face-au-changement-climatique>

à consulter - pour les enseignants

<https://www.reseau-canope.fr/notice/donne-moi-des-ailes.html>

<https://www.reseau-canope.fr/human-le-projet-pedagogique.html>

Pôle national de compétence Éducation au développement durable : <https://canope.ac-amiens.fr/edd/>



## PARCE QUE VOTRE PAROLE EST ESSENTIELLE...

Le dossier pédagogique est un outil que nous mettons à votre disposition pour vous donner des éléments pertinents sur le spectacle et la compagnie qui l'a créé. Nous vous proposons des pistes pédagogiques sous formes d'ateliers, d'exercices ou d'expériences à réaliser avec votre classe. Nous vous suggérons également une courte bibliographie qui vous permet d'aller plus loin sur les thèmes ou les sujets abordés par le spectacle.

Nous vous laissons le soin de vous emparer de ces éléments pour sensibiliser les enfants avant le spectacle ou encore pour prolonger l'expérience après la représentation. Nous souhaitons avoir votre avis, connaître votre ressenti sur les spectacles que vous êtes venus voir. De plus, le regard que vous portez sur les propositions artistiques est essentiel.

L'équipe du PÔLE vous invite à partager vos réflexions sur les spectacles. Vos avis et vos témoignages seront étudiés avec une grande attention. Afin d'entretenir avec vous une relation toujours plus proche en vue de partager nos idées, nous nous tenons à votre disposition après chaque spectacle en allant à la rencontre de vos élèves dans les établissements scolaires afin d'échanger vos impressions, répondre à vos interrogations et engager ensemble de nouvelles perspectives.

Pour tous renseignements, veuillez contacter l'équipe des relations avec les publics :  
Julia Lecoubet de Boisgelin : 04.94.93.83.51 ou par mail [julia@le-pole.fr](mailto:julia@le-pole.fr)



# le PÔLE

ARTS EN CIRCULATION

Le PÔLE, Arts en circulation  
Tél. 0800 083 224 (appel gratuit)  
60, boulevard de l'Égalité – 83200 Le Revest-les-Eaux  
[www.le-pole.fr](http://www.le-pole.fr) – [info@le-pole.fr](mailto:info@le-pole.fr)

